

**Assemblée Générale du 23 avril 2009  
CIP, Tramelan**

**Rapport d'activités et comptes 2008  
Projets et budget 2009**



Association Parc régional Chasseral, Place de la Gare 2,  
CP 219, 2610 Saint-Imier

Tél : 032 942 39 49, courriel : [info@parcchasseral.ch](mailto:info@parcchasseral.ch)  
[www.parcchasseral.ch](http://www.parcchasseral.ch)

# Sommaire

<b>Le mot du Président</b>	<b>p. 3</b>
<b>Rapport d'activité 2008</b>	<b>p. 4</b>
<b>Comptes 2008</b>	<b>p. 20</b>
<b>Programme 2009</b>	<b>p. 24</b>
<b>Budget 2009</b>	<b>p. 34</b>
<b>Excursions guidées &amp; animations 2009</b>	<b>p. 38</b>



## Le mot du Président



Au travers de leur législatif, les populations de nos 29 communes ont ratifié, fin 2008, une vision commune du développement de leur région regroupant 35'000 habitants.

Porté par le Parc régional Chasseral, ce projet constitue un outil de développement, essentiel, surtout en ces temps de crise. Ce développement doit se bâtir sur le long terme en valorisant nos potentialités historiques, touristiques, naturelles et patrimoniales.

Depuis 10 ans, nous travaillons sur ce dossier et, paradoxalement, c'est aujourd'hui que tout commence et ce, pour au moins 11 ans. Jusqu'en 2020, nous allons travailler ensemble. Cela signifie que nous devons nous parler, nous consulter en permanence, nous positionner dans une vision élevée à l'échelle de la région, à l'échelle de deux cantons et non plus aux frontières de chacune de nos communes.

C'est du flux de l'information, allant des communes vers le Parc et à l'inverse du Parc vers les communes que dépendra la réalisation ou non de nos objectifs. De même les partenariats et les échanges avec les milieux associatifs, les groupes d'intérêts et les autres organisations seront le ferment de notre dynamisme et de notre originalité.

Pour nous toutes et tous, c'est une responsabilité importante mais c'est surtout un beau défi sur l'avenir et sur le dynamisme de la région tout entière, et ce, au-delà de nos mentalités et de nos différences.

Ensemble, nous saurons – j'en suis convaincu – en être dignes.

**Michel Walthert, Président de l'association  
« Parc régional Chasseral »**

# RAPPORT D'ACTIVITES 2008

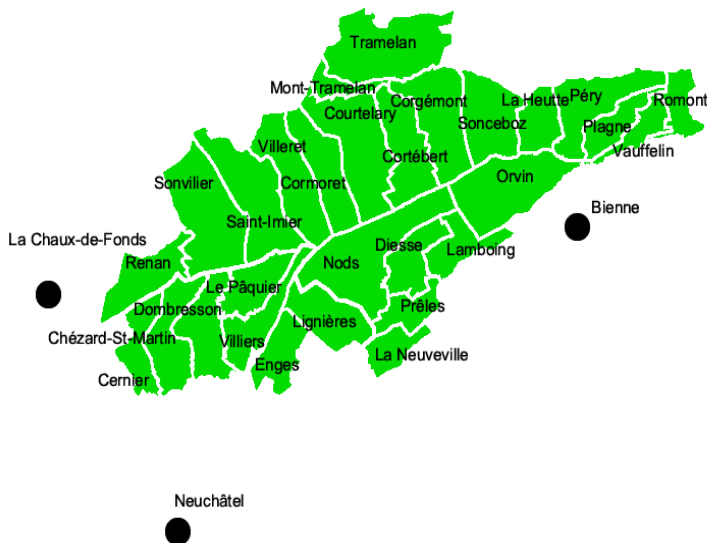


# Campagne d'information et décision des communes

## La décision des 29 exécutifs communaux

L'année 2008 a été marquée par la décision – largement favorable – des 29 législatifs des communes formant le Parc.

Ainsi le Parc est aujourd'hui formellement composé des 29 communes ci-dessous. La décision consistait à approuver la convention liant les communes au Parc régional Chasseral. Cette convention a été présentée lors de l'assemblée du 13 novembre 2008.



## La campagne d'information en vue de cette décision

Dès le début de l'année 2008, le Parc a mis en place une stratégie en vue de la décision des législatifs. Sa mise en œuvre a mobilisé une part importante de l'équipe du Parc.

Monsieur Benoît Couchepin, journaliste ayant déjà œuvré pour l'information relative à la fusion des communes du Val de Travers, a apporté son soutien, ses idées et son savoir-faire à la préparation et la mise en œuvre de la campagne d'information.

Toutes les activités du Parc ont fait l'objet d'un large relais au niveau de la presse : communiqués de presse, conférences de presse, points presse, articles réguliers pendant deux mois dans les feuilles d'avis.

Le Parc a aussi été présent lors de manifestations : Journées européennes des Parcs avec l'inauguration du Sentier didactique de la crête de Chasseral en mai 2008, inauguration des

itinéraires Suisse Mobile, inauguration de la réserve forestière partielle « Chasseral Nord », stand à « Fête la Terre » à Cernier.

Un petit évènement, souvent un apéritif le samedi matin, a été organisé dans presque toutes les communes à l'occasion de la pose des panneaux d'information.

Les panneaux d'information, disposés pendant une semaine dans chacune des communes, ont été d'une aide précieuse pour expliquer ce qu'est le Parc régional Chasseral. Cette information a été complétée par le numéro spécial du journal du Parc, le Relais distribué aux 17'000 ménages du Parc en novembre 2008.

Le Parc a également organisé plus de 15 séances d'information dans les communes ou à l'intention de conseils généraux. Il est également intervenu à la demande de certaines fractions politiques.

Pour mieux faire circuler l'information, des élus ou des citoyens, appelés « personnes relais », se sont engagés à bien expliquer ce qu'est le Parc dans leurs communes.

Le Parc a également bénéficié du soutien de la députation romande du Jura bernois et d'un soutien explicite de la société des Bugnenets-Savagnières SA.

Au final beaucoup de personnes, citoyens, élus, responsables associatifs ou d'entreprises se sont mobilisés pour le Parc régional Chasseral.



## La mise en conformité par rapport aux exigences fédérales

Le Parc a dû se mettre en conformité avec les directives fédérales pour bénéficier d'un soutien financier :

### La convention programme

Cette convention, présentée et approuvée lors de l'assemblée générale du 13 novembre 2008, avait pour objectif principal de bien définir les communes qui forment le Parc. Elle a également permis de régler des éléments liés à la « charte », à savoir l'engagement des communes sur toute la période d'obtention du label et le montant de la contribution financière fixée jusqu'en 2020 à 4 CHF par an et par habitant.

### L'adaptation des statuts

Les statuts ont été adaptés, afin que les communes aient une représentativité prépondérante, notamment au comité.



# La réalisation de projets

## Pâturages boisés

Le Parc a poursuivi son soutien, en collaboration avec la Bourgeoisie de Bienne, à l'établissement de plans de gestion intégrés sur 4 unités d'exploitation sur l'anticlinal de Chasseral. Ces éléments vont permettre de développer un projet plus ambitieux qui pourra être utile à tous les exploitants des pâturages boisés qui le souhaitent.



## Sauvegarde du Grand Tétras à Chasseral

L'année 2008 a été marquée par :

L'inauguration officielle de la réserve forestière partielle « Chasseral nord » qui couvre 750 hectares de forêts et pâturages boisés et regroupent six propriétaires. L'inauguration a été honorée de la présence du Conseiller d'Etat du canton de Berne chargé de l'économie, Monsieur Andreas Rickenbacher. Une cinquantaine de personnes se sont retrouvées à cette occasion à la Métairie du Bois Raiguel.

Les propriétaires de forêts signataires de la réserve forestière partielle, ont effectué d'importants travaux dans ces forêts souvent délaissées pour des raisons économiques. Ainsi près de 30 hectares ont été rétablis en 2008 comme habitat favorable aux Tétrionidés.

## Préservation et valorisation de la végétation sommitale de Chasseral

Ce projet a démarré en 2003 par un état des lieux de la flore qui constatait la disparition de près de 25 % de la diversité floristique selon les relevés effectués il y a une quarantaine d'années par le Docteur Kraehenbühl.

Ce diagnostic a abouti à la mise en place de barrières basses pour limiter le piétinement sur près de 250 m entre l'Hôtel Chasseral et l'Antenne.

En parallèle, le Parc a souhaité sensibiliser davantage habitants et visiteurs à la richesse des lieux.

De l'hôtel à l'antenne, le long de la crête, un sentier didactique avec 13 points d'observation a été balisé. En dehors du panneau de départ, seules des bornes au sol rappellent les points d'observation dans un souci de préservation du paysage. Ces points prennent vie à la lecture de la brochure de la crête en vente aux offices de tourisme et à l'Hôtel Chasseral. Outre son

caractère didactique, cette brochure offre 13 cartes postales prises de la crête de Chasseral,

Le sentier didactique a été inauguré le 24 mai 2008, à l'occasion des Journées européennes des Parcs.

Ce projet a bénéficié du soutien financier de Clientis, Caisse d'épargne du district de Courtelary, du Lion's Club, de Pro Natura, du Parc jurassien de la Combe Grède et du Fonds de Loterie du canton de Berne. Plusieurs personnes de la région se sont impliquées dans l'élaboration du concept de la brochure.



## Sauvegarde de l'Alouette Lulu à Chasseral

Ce projet n'a pas évolué en 2008. On peut donc se référer au rapport d'activités 2007.

## Re introduction du Sabot de Vénus à Chasseral

Ce projet n'a pas évolué en 2008. On peut donc se référer au rapport d'activités 2007.



## Excursions accompagnées

Une quarantaine de sorties ont été organisées et planifiées par le Parc pour l'hiver et l'été 2008. Une vingtaine d'entre elles ont été réalisées avec un succès grandissant. Les guides proposent et gèrent eux-mêmes leurs sorties. Le financement est directement assuré par les participants.



## Balilage de chemins existants pour le VTT

Le Parc régional Chasseral a fini d'obtenir les autorisations de passage pour deux itinéraires VTT de SuisseMobile (la route nationale n°3 «Jura bike » de Bâle à Nyon et qui passe sur la Montagne du Droit ainsi que la route régionale n°44 « Chasseral - Weissenstein Bike » de Soleure à Neuchâtel passant par Sonceboz et Nods. Ces itinéraires ont été aménagés de passe-barrières et balisés selon les normes.

Ces itinéraires ont été inaugurés le mardi 1<sup>er</sup> juillet 2008 à Mont-Soleil en présence notamment des responsables de Suisse Mobile.

Enfin comme tous les ans le Parc a vérifié le bon état des itinéraires existants et est intervenu lorsque nécessaire (panneaux manquants par exemple).



## Réseau équestre

Quelques réalisations ont été menés sur ce projet, bien qu'il n'ait pas été prioritaire en 2008 :

- Pose d'un portail équestre entre le Milieu de Bienne et Chasseral
- Sortie équestre du 2 mai : une trentaine de cavaliers (reportage TV Canal Alpha)
- Pose de nouveaux systèmes d'ouverture de portails aux Prés de Cortébert, sur le plateau de Diesse, au Mont-Sujet et à Chuffort.
- Participation à l'organisation de l'Endurance à Chasseral en octobre



## Autonomie énergétique

Depuis 2007, les communes bernoises qui forment le Parc régional Chasseral ainsi que les communes du Val de Ruz, ont fait l'objet d'un diagnostic énergétique du bureau Planair : consommation actuelle d'énergie en électricité, chaleur, transport, avec des perspectives en matière d'économie d'énergie et de production d'énergie à l'échelle 2035.

Un groupe de travail a suivi le travail de Planair et a réfléchi aux possibilités existantes pour stimuler les initiatives sur cette question dans le Parc.



Parc régional Chasseral, rapport d'activités 2008 et projections 2009

## Ligne de bus Nods–Chasseral

Depuis l'été 2004, le Parc soutient une nouvelle desserte de bus de Nods à Chasseral assurée par Car Postal.

Depuis 2007, cette offre est à l'horaire (deux courses par jours les samedis et dimanches). Cette mise à horaires fixes a été rendue possible par le soutien financier de la Banque Raiffeisen Chasseral pour trois années consécutives. Cette ligne est inscrite à la Communauté d'intérêt pour l'accès en transports publics des régions de montagne suisses (CI bus alpin).

Fréquentation	2008 : 600 personnes
	2007 : 444 personnes
	2006 : 204 personnes
	2005 : 150 personnes
	2004 : 250 personnes

La fréquentation de cette ligne augmente et correspond en 2008 à un taux de remplissage moyen de plus de 11 personnes par courses.

## Dépliants Lignes & chemins

Ce dépliant est un outil qui fait la promotion de la région en proposant des randonnées combinées aux transports publics au départ de Bienne, Neuchâtel et La Chaux-de-Fonds. Cette brochure a été adaptée au territoire des 29 communes. Des nouvelles sorties ont ainsi été proposées. L'occasion a également été saisie d'améliorer le fonds de carte utilisée (dessin libre de droit). Les sentiers didactiques de la région ont également été mentionnés. Le tirage a été de 20'000 exemplaires.

Les transporteurs concernés par le secteur ainsi que l'ATE participent de manière régulière au cofinancement de ce dépliant.



Depuis 2008, le Parc participe également à la communauté d'intérêt Bus Alpin qui fait la promotion des transports publics à vocation touristique. Cette participation permet au Parc de mieux faire connaître ce que permettent les transports publics dans la région au travers de médias spécialisés (SuisseRando, Les Alpes - revue du Club Alpin, Terre et Nature, Panorama - Revue de la Raiffeisen, Patrimoine Suisse, Touring - TCS, Randonner - Revue des Chemins pédestres bernois...).



## Suisse Tourisme et offres touristiques

Le Parc, avec l'appui technique de Jura bernois Tourisme et de Watch Valley, a préparé durant l'automne 2008, des offres touristiques dans le cadre de la campagne « Vacances nature » de Suisse tourisme. Les 8 parcs naturels régionaux reconnus en septembre 2008 par la Confédération, dont le Parc Chasseral, sont les éléments phare de cette campagne.

Pour voir les offres [www.myswitzerland.com](http://www.myswitzerland.com), code 47651.



## Activités hivernales Espace nordique Prés d'Orvin/Nods/Chasseral

L'Espace nordique Prés-d'Orvin/Nods/Chasseral s'est doté pour l'hiver 2008-2009, d'un nouveau flyer avec une carte et des sets de tables pour assurer sa promotion. Le Parc a apporté un appui pratique (contenu, recherche de financement...).

Ces documents mettent notamment en avant la conduite à adopter en hiver ainsi que les zones de forêts où il serait préférable de ne pas pénétrer.



## Journées thématiques

Le Parc a organisé la réalisation de 4 journées thématiques : Journées européennes des Parcs en mai, Nuit de la randonnée en juin, Nuit de la chauve-souris en août et Journées européennes du patrimoine en septembre.

Deux cents personnes ont participé à ces événements.



## Semaine du Goût

Depuis 2005, le Parc participe à cet événement international. Le Parc avec ses offres est donc présent dans la brochure suisse. Uniquement des offres à destination des écoles sont proposées par le Parc.

En 2008, 211 écoliers ont participé aux animations : *Déguster Chasseral* et *A la découverte de la Tête de Moine AOC* (collaboration avec l'Interprofession de la Tête de Moine AOC).



## Campagne éducative « Patrimoine et paysage de Chasseral »

Cette campagne a été lancée pour l'année scolaire 2007-2008. 9 classes ont travaillé pendant l'année scolaire sur la thématique « Patrimoine et paysage de Chasseral ».

Les classes ont procédé à des échanges en cours d'année et présenté en juin 2008 leurs travaux.

Travaux et activités les plus significatifs :

- Maquette d'une commune, parcours d'une goutte d'eau en trois dimensions, sentier didactique, animation artistique sur la géologie
- Observation et description de la faune et de la géologie
- Déplacements et marches dans le massif de Chasseral
- Recherches historiques



## Le réseau des Parcs suisses

Le Parc régional Chasseral participe activement au comité du Réseau des Parcs suisses et en assure le secrétariat depuis sa création. Le Parc participe également à des échanges entre les quatre parcs bernois.

Ces réseaux permettent les échanges d'expérience ainsi qu'un positionnement fort par rapport à la Confédération ou à des organismes comme Suisse Tourisme par exemple.



En 2008, La Confédération a créé le logo des Parcs suisses :



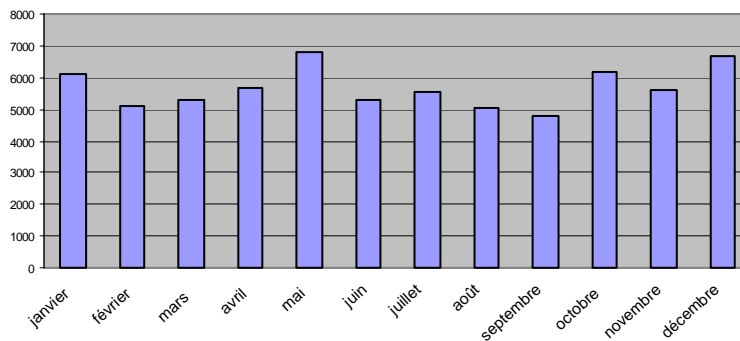
# La présence du Parc dans les médias en 2008

- 7 conférences de presse
- 23 communiqués de presse
- 376 articles faisant mention du Parc dans la presse
- 7 reportages à la télévision
- 11 reportages à la radio
- Présence dans de nombreuses brochures et sur des sites Internet



**Site Internet :**  
**[www.parcchasseral.ch](http://www.parcchasseral.ch)**

Fréquentation 2008 [www.parcchasseral.ch](http://www.parcchasseral.ch)



# COMPTES 2008



# Bilan 2008

Etat au 01.01.08

Etat au 31.12.08

<b>Actif</b>	<b>239'832.66</b>	<b>367'587.62</b>
> Patrimoine financier	239'831.66	367'586.62
> > Disponibilités	84'174.98	85'741.14
> > Avoirs	148'006.33	273'960.98
> > Placements	669.15	644.3
> > Actifs transitoires	6'981.20	7'240.20
> Patrimoine administratif	1	1
> > Investissements propres	1	1

<b>Passif</b>	<b>239'832.66</b>	<b>367'587.62</b>
> Engagements	214'609.30	217'240.80
> > Engagements courants	154'463.30	217'240.80
> > Dettes à court terme		
> > Dettes à moyen et long terme		
> > Provisions		
> > Passifs transitoires	60'146.00	
> Financements spéciaux		
> > Engagement envers les financements spéciaux		
> Fortune nette	25'223.36	150'346.82
> > Fortune nette	25'223.36	150'346.82

<b>DEPENSES</b>	<b>Comptes 2008</b>	<b>Comptes 2007</b>	<b>Comptes 2006</b>
<b>fonctionnement</b>			
Assemblée générale	3'453	714	843
Comité, Commissions	37'500	38'510	16'510
Administration générale	114'656	119'171	192'584
Bâtiment	13'674	12'562	13'264
<b>Total fonctionnement</b>	<b>169'283</b>	<b>170'957</b>	<b>223'201</b>
<b>Investissement sur projet</b>			
Nature et paysage	226'148	175'132	131'346
Economie durable	133'641	77'814	146'910
Communication, sensibilisation et éducation à l'environnem	162'925	93'245	17'419
Reconnaissance par l'OFEV (Charte)	72'018	125'671	
Autres		11'662	15'865
<b>Total investissement</b>	<b>594'732</b>	<b>483'524</b>	<b>311'540</b>
<b>Total dépenses</b>	<b>764'014</b>	<b>654'481</b>	<b>534'741</b>

<b>RESSOURCES</b>	<b>Comptes 2008</b>	<b>Comptes 2007</b>	<b>Comptes 2006</b>
Regio+	0	0	249'743
Communes	140'568	66'268	67'932
Villes-porte (Bienne, Neuchâtel, La Chaux-de-Fonds)	0	7'000	2'000
Cantons de Berne et de Neuchâtel	256'930	375'420	54'925
Confédération	213'000		
Membres individuels ou collectifs du Parc	17'008	16'540	16'290
Soutiens, dons, sponsors	65'271	119'045	49'336
Associations régionales (prestations offertes)	14'917	40'295	20'204
Jura bernois Tourisme (prestations offertes)	5'000	(*6324.8)	4'617
Pro Natura (prestations offertes)	9'575	16'850	28'776
Autres prestations offertes	21'350	36'025	40'610
Offices des forêts du canton de Berne	117'820		
Fonds suisse du paysage	26'606		
Autres	1'092	2'259	744
<b>Total des ressources</b>	<b>889'137</b>	<b>679'702</b>	<b>535'176</b>
<b>ressources -dépenses</b>	<b>125'122</b>	<b>25'221</b>	<b>435.06</b>

Principaux sponsors en 2008 : Banque Raiffeisen de Chasseral, Ciments Vigier SA, Parc jurassien de la Combe Grède, Pro Natura, Fonds de loterie du canton de Berne...

# PROGRAMME 2009



Projets	Actions 2009	Résultats à obtenir	Remarques
1.11 Pâturages boisés	<p>Inventaire et hiérarchisation des pâturages boisés (2010)</p> <p>Réalisation du plan de gestion sur les propriétés de la bourgeoisie de Bienne et au Crozat</p>	<p>Inventaire et hiérarchisation des pâturages boisés (2010)</p> <p>Réalisation du plan de gestion et de la stratégie pour 2 pâturages boisés prioritaires et premières mesures concrètes (2011)</p>	projet ambitieux et complexe.
1.41 Grand Tétrás	<p>Plan de mesures flanc sud et négociation avec les propriétaires</p> <p>Réalisation de travaux en forêts</p>	<p>Élaboration du plan de mesures « flanc Sud » (projet Grand Tétrás) (2009)</p> <p>Les négociations en vue de l'acceptation du plan de mesures sont terminées (2011)</p>	Le plan de mesures sur le flanc Sud ne sera lancé qu'avec l'accord de la division forestière 8

<b>Projets</b>	<b>Actions 2009</b>	<b>Résultats à obtenir</b>	<b>Remarques</b>
1.43 Alouette Lulu	Définir et négocier un plan de mesures avec les exploitants de deux pâturages boisés		Plan de mesures et négociation  Dépendra de l'avancement du plan de gestion avec la bourgeoisie de Bienne
1.44 Sabot de Vénus	Poursuite de productions de protocormes Mesures concrètes à La Neuveville		
1.51 Réseaux écologiques	Lancer le réseau écologique du Vallon de Saint-Imier Faire en sorte que le réseau du plateau de Diesse reste activé	voir 1.1.	Des propriétaires s'inscrivent au réseau pour 2009

<b>Projets</b>	<b>Actions 2009</b>	<b>Résultats à obtenir</b>	<b>Remarques</b>
2.21 Chemin des Anabaptistes	Itinéraire : Contenu, historique, plan de mesures paysagers, première offre	Itinéraire et contenu défini	Un projet pilote plus large se prépare avec Via Storia pour créer des offres basées sur le patrimoine et l'histoire de la région
2.22 Excursions accompagnées	Proposition d'excursions Une formation en juin	La promotion des excursions est assurée  Organisation de séances de formation et mise à disposition de matériel d'information pour les guides (annuel)	Ce volet prend de l'importance et intéresse de plus en plus de participant. Un effort particulier est donc mené.
2.23 VTT	Entretien et amélioration du balisage Pose de passage VTT	Nouveaux passages posés	L'activité sera limitée à l'entretien et à la pose de passage manquants sur les itinéraires Suisse Mobile
2.24 Réseau équestre	Appui à l'AREC		L'activité sera limitée au strict minimum, les efforts étant portés sur d'autres projets. Si du temps est disponible nous nous attellerons à l'obtention des autorisations sur le Val de Ruz.

Projets	Actions 2009	Résultats à obtenir	Remarques
2.25 Gestion de la fréquentation	Lancement du projet	Réalisation du plan d'action pour la gestion de la fréquentation touristique dans les zones prioritaires (2010)	La réalisation en 2010 est sans doute optimiste. La zone prioritaire est la zone Grand-Tétras
2.26 Hébergement de groupe	Recensement Contact avec propriétaires	Recensement des structures d'hébergement et prise de contact avec les exploitants et propriétaires en vue de partenariats (2010).	
2.31 Programme de gestion des chemins	Conseil aux communes pour le projet de goudronnage Pont des Anabaptistes - Place centrale ainsi que pour la route des Prés d'Orvin	Le plan de gestion des chemins en adéquation avec la gestion des flux des visiteurs est élaboré pour les zones prioritaires (2010).	Projet en lien avec la gestion de la fréquentation et le plan directeur

Projets	Actions 2009	Résultats à obtenir	Remarques
2.41 Autonomie énergétique	Élaboration des suites à donner à l'étude sur l'autonomie énergétique	L'animation du groupe « Autonomie énergétique » est assurée (2008, 2009) Collaboration et clarification des rôles avec les associations régionales (2010)	Ce projet est complexe aussi bien au niveau institutionnel, organisationnel que technique.
2.51 Lignes de bus	Exploitation Nods/Chasseral Perspectives financières pour l'avenir	Étude et contacts pour la mise en place de la ligne de bus des Prés-d'Orvin (2009) et d'autres itinéraires.  Participation à l'IG Bus alpin (2008, annuel)	La prolongation des Prés-d'Orvin est liée à la gestion des chemins. Il faut aussi intégrer la réflexion autour d'une liaison Val de Ruz/Vallon de Saint-Imier
2.52 Dépliant Lignes & Chemins	Réalisation du dépliant	Le dépliant Lignes & Chemins est remis à jour	

Projets	Actions 2009	Résultats à obtenir	Remarques
3.11 Offre d'interprétation du territoire	Développement du concept « Camps verts » Ajustement du projet Autres perspectives dans le domaine	Le concept d'interprétation du territoire est élaboré (2009), le plan d'action correspondant est réalisé (2010). Des actions précises sont prêtes pour 2010	
3.12 Semaine du goût	Offre aux écoles	Participation annuelle à la Semaine du goût avec des producteurs partenaires du Parc à partir de 2008.	

Projets	Actions 2009	Résultats à obtenir	Remarques
3.13 Journées thématiques	Offre d'excursions ou de manifestations	De 5 à 10 journées thématiques sont organisées par le parc ou en partenariat avec d'autres acteurs (annuel).	Ces journées semblent remporter un franc succès. Par exemple la Nuit de la Chouette a donné lieu à une deuxième manifestation, non prévue initialement.
3.21 Campagne éducative	Préparation de la poursuite du travail avec les écoles	La campagne éducative est réalisée (2008)  Le bilan de la campagne 2008 est tiré et une prochaine est planifiée (2009).	Un programme ne sera prêt au mieux que pour la rentrée scolaire 2010. Cette nouvelle campagne sera sans doute un projet sur le moyen terme
3.22 Infrastructures d'accueil du Parc	Appui à l'avant projet détaillé d'un centre multifonctions aux Savagnières Approfondissement des activités proposées Stratégie d'implantation de ce type de structures dans le Parc		

<b>Projets</b>	<b>Actions 2009</b>	<b>Résultats à obtenir</b>	<b>Remarques</b>
4.11 Charte	Préparation des concepts demandés par l'OFEV et réponses aux nouvelles sollicitations	Élaboration des autres éléments de la Charte selon les critères demandés par l'OFEV (2010).  Le suivi des projets et le contrôle des résultats fonctionnent.	Le programme d'activité décennal et quadriennal sera réalisé pour juin 2010 pour la mise en consultation dans les communes puis les cantons.
4.12 Management	Il s'agit du budget de fonctionnement		comptabilité, loyer, assemblée générale et comité, frais généraux, frais de personnel non imputables à la gestion de projet.
4.21 Communication	Journal, contact avec les médias, mise à jour du site internet  Développement de nouvelles actions	Réalisation du journal du Parc 2 fois par année (2008, annuel).  Organisation des contacts réguliers avec les médias (annuel).	La communication sera renforcée avec l'appui d'un mandataire.

Projets	Actions 2009	Résultats à obtenir	Remarques
4.22 Réseau des Parcs	Réseau des Parcs suisses et des parcs bernois	Le Parc mène des activités dans le cadre de la collaboration avec d'autres parcs au niveau cantonal, national et international. Préparation de projets communs avec les parcs limitrophes	
4.31 Plan directeur Chasseral	Un bilan du plan directeur Chasseral doit être établi. Par ailleurs le Parc va veiller à faire intégrer sa stratégie et ses projets dans les outils d'aménagement développés par les associations régionales.	La stratégie pour la coordination des outils de planification pour le Parc est élaborée (2010).	

# BUDGET 2009



**BUDGET 2009, DEPENSES**
**Budget 2009**
**Comptes 2008**

<b>Fonctionnement (management)</b>		
<i>Assemblée générale</i>	3'500	3'453
<i>Comité, Commissions</i>	37'500	37'500
<i>Administration générale</i>	120'000	114'656
<i>Bâtiment</i>	14'000	13'674
<b>Total fonctionnement</b>	<b>175'000</b>	<b>169'283</b>
<b>Investissement sur projets</b>		
<b>Préservation et mise en valeur de la qualité de la nature et du Paysage</b>	<b>169'000</b>	<b>226'148</b>
<i>Pâturages boisés, Grand Tétras, Alouette Lulu, Sabot de Vénus, réseaux écologiques</i>		
<b>Renforcement des activités économiques axées sur le développement durable</b>	<b>272'000</b>	<b>133'641</b>
<i>Chemin des Anabaptistes, Excursions accompagnées, gestion de la fréquentation Réseau équestre sur chemins existants, balisage de chemins existants pour le VTT Hébergement de groupes, Programme d'entretien des chemins, Autonomie énergétique, Lignes de Bus, dépliant lignes et chemins</i>		
<b>Sensibilisation, communication et éducation à l'environnement</b>	<b>220'000</b>	<b>162'925</b>
<i>Offre d'interprétation du territoire, semaine du goût, journées thématiques Campagne éducative, infrastructures d'accueil du Parc, communication générale</i>		
<b>Reconnaissance par l'OFEV ( Charte)</b>	<b>164'000</b>	<b>72'018</b>
<b>Total Investissement</b>	<b>825'000</b>	<b>594'732</b>
<b>TOTAL BUDGET DEPENSES 2009</b>	<b>1'000'000</b>	<b>764'015</b>

<b>BUDGET 2009, RESSOURCES</b>	<b>Budget 2009</b>	<b>Comptes 2008</b>
<i>Canton de Berne, crédit Parc</i>	236'500	187'180
<i>Canton de Neuchâtel, arrêté Parc</i>	42'500	69'750
<i>Confédération ( loi sur les Parcs)</i>	241'000	213'000
<i>Cantons et Confédération (hors crédit Parcs)</i>	50'000	117'820
<i>Ressources mobilisées par le Parc</i>	430'000	301'387
<b>TOTAL BUDGET RESSOURCES 2009</b>	<b>1'000'000</b>	<b>889'137</b>

**Ressources devant être mobilisées par le Parc  
en 2009**

**Total**

**Provisoire**

<b>Total</b>	<b>430'000</b>
--------------	----------------

<b>Acquis financièrement</b>	<b>186'500</b>
Communes membres	140'500
Cotisations membres	16'000
Fonds suisse du paysage	30'000

<b>Valorisation (estimation)</b>	<b>40'000</b>
Valorisation association régionales (ARCJ et ARJB)	15'000
Valorisation Pro Natura	10'000
Valorisation Jura bernois Tourisme	5'000
Autres valorisations	10'000

<b>A négocier (en fonction des projets)</b>	<b>203'500</b>
Villes portes	120'000
Ciments Vigier SA	20'000
transporteurs	4'500
autres, en fonction des projets	59'000

## Animations & Excursions guidées été 2009

### mai

- samedi 2 **Randonnée dessin au Mont-Sujet**  
 dimanche 3 **Dessin au pied des sages érables**  
 vendredi 15 **Journée du soleil**  
 samedi 23 et dimanche 24 **Journées européennes des parcs**  
 samedi 30 **Balade botanique à La Neuveville**  
 samedi 30 **Tour du petit Chasseral**  
 dimanche 31 **Tour du petit Chasseral**

### juin

- mardi 2, **Saveurs sauvages**  
 mercredi 3  
 samedi 6 **Réalizations artistiques en pleine nature**  
 samedi 6 **Cuisine sauvage**  
 dimanche 7 **Chasseral, le paradis des dolines**  
 dimanche 7 **Tour du petit Chasseral**  
 mardi 9, **Saveurs sauvages**  
 mercredi 10  
 samedi 13 **Chasseral par la Combe Biosse**  
 dimanche 14 **Balade botanique à la réserve de Jorat**  
 samedi 20 **De 970 à 1530**  
 samedi 20 **La balade aux pieds nus**  
 Samedi 27 **Découverte de la flore sommitale de Chasseral**  
 dimanche 28 **Chasseral par la Combe Biosse**

### juillet

- samedi 4 **Nuit de la randonnée**  
 samedi 11 **A la chasse ! aux trésors de la nature...**

### août

- samedi 1<sup>er</sup> **La balade aux pieds nus**  
 dimanche 9 **A la chasse ! aux trésors de la nature...**  
 dimanche 9 **Matinée gourmande**  
 samedi 22 **De 970 à 1530**  
 vendredi 28 **Nuit de la chauve-souris**  
 samedi 29 **Cosmétiques naturels à Chaumont**  
 dimanche 30 **Randonnée pieds nus & réflexologie à Chasseral**

### septembre

- samedi 5 **Des histoires, des légendes et des sorcières**  
 samedi 12 **La réserve naturelle de la Combe-Grède / Chasseral**  
 dimanche 13 **Journée européenne du patrimoine**  
 dimanche 20 **Matinée gourmande**  
 jeudi 17 au dimanche 27 **Semaine du Goût**  
 lundi 28 **Les champignons et leur milieu**

### octobre

- samedi 3 **Que reste-t-il des moulins de Lamboing ?**  
 samedi 10 **Autour de Lignières**

Plus d'informations sur [www.parcchasseral.ch](http://www.parcchasseral.ch) (sous « Découvrir Chasseral » puis sous « Actualités ») ou au 032 942 39 42 (Jura bernois Tourisme Saint-Imier).